



SLOVENSKÁ MOTOCYKLOVÁ FEDERÁCIA
ŠPORTOVÁ KOMISIA CESTNÝCH PRETEKOV MOTOCYKLOV

MEDZINÁRODNÉ MOTOCYKLOVÉ PRETEKY LETISKO ŽILINA, DOLNÝ HRIČOV 2022

MEDZINÁRODNÉ PRETEKY

MEDZINÁRODNÉ MAJSTROVSTVÁ SLOVENSKEJ REPUBLIKY CPM 125SP a SSP300

MEDZINÁRODNÉ MAJSTROVSTVÁ A PREBOR ČESKEJ REPUBLIKY NA PRÍRODNÝCH
OKRUHOCH

ALPE ADRIA VINTAGE CHAMPIONSHIP Oldtimer 250, Oldtimer do 500,
Oldtimer nad 500 cm³, Classic 50, Classic 500, Classic 750, Classic Legend,
Classic Open + ALPE ADRIA 125 SP, Moto3/125 GP

MEDZINÁRODNÉ MAJSTROVSTVÁ SLOVENSKEJ REPUBLIKY VINTAGE ROAD RACING
a MMSR VINTAGE SIDECAR REGULARITY

SLOVAKIA CUP -600 a +600 cm³

DUCATI SLOVAKIA CUP

BABETTA CUP

JAWA 50 CUP

VLOŽENÉ PRETEKY KLASIK 175, 250, 350, 500 a 750 do roku 1979

ZVLÁŠTNE USTANOVENIA

1. MIESTO PODUJATIA: Letisko Žilina, Dolný Hričov

2. VYPÍSANÉ TRIEDY:

Medzinárodné preteky: 125 GP/Moto3, 250 Open, Supermono, 400 SSP, Supertwin, do 600 cm³, nad 600 cm³ a Klasik Superbike do roku 1996

Medzinárodné majstrovstvá Slovenskej republiky: 125SP, SSP300

Slovakia Cup: -600 cm³, +600 cm³

Medzinárodné majstrovstvá ČR na prírodných okruhoch: 125 SP, 125 GP/Moto3, SSP300, 250 Open, 400SSP, Supermono, Supertwin, Supersport, Superbike

ALPE ADRIA 125 SP + 125/Moto3

ALPE ADRIA Vintage + MMSR Vintage Road Racing

Kategória OLDTIMER (všetky do roku výroby 1972)



SLOVENSKÁ MOTOCYKLOVÁ FEDERÁCIA ŠPORTOVÁ KOMISIA CESTNÝCH PRETEKOV MOTOCYKLOV

Trieda: Oldtimer do 250 cm³, podklad: zelený, číslo: biele
Oldtimer do 500 cm³, podklad: žltý číslo: čierne
Oldtimer nad 500 cm³, podklad: žltý s čiernym orámovaním číslo: čierne

Kategória CLASSIC (podľa kategórií až do roku výroby 1990)

Classic 50GP max. rok 1985 - 2-takt /4takt do 50 cm³, "forgotten GP classes"

podklad: biely, číslo: čierne

Classic 500 max. rok 1980 - 4-takt do 500 cm³, 2- takt do 350 cm³ len vzduchom chladené

podklad: žltý, číslo: červené

Classic 750 max. rok 1980 - 4-takt do 750 cm³, 2- takt do 500 cm³ vzduchom chladené

2-takt do 350 cm³ vodou chladené

podklad: červený, číslo: biele

Classic Legend max. rok 1990 - 4-takt do 1000 cm³/2 valce, do 750 cm³/4 valce

2 -takt do 500 cm³ vodou chladené

podklad: biely, číslo: čierne

Classic Open max. rok 1990 - 4-takt Open, bez prepíňania, 2 - takt Open

podklad čierny, číslo: biele

MMSR Vintage Sidecar class E Regularity

Prebor ČR Klasik (AČR):

KLASIK A

Motocykle s obsahom 175, 250, 350, 500, 750 ccm vyrobené v rokoch 1945 – 1972.

KLASIK B

Motocykle s obsahom 125, 250, 350, 500, 750, ccm a sajdkáry - motocykle vyrobené v rokoch 1973 - 1978

Vložené triedy: Ducati Slovakia Cup, Babetta Cup, Jawa 50 Cup, Vložené preteky CAMS Klasik 175, 250, 350, 500 a 750 do roku 1979, Voľná trieda Klasik Superbike - motocykle s dvojvalcovým motorom a objemom do 1000 cm³ + štvorvalce do 750 cm³ s rokom výroby do 1996.

3. ČÍSLO PODUJATIA: (viď schvaľovacia doložka)

4. DÁTUM KONANIA: 24.-26. jún 2022

5. PRÍJAZD K TRATI

Vstup do areálu bude vyznačený tabuľami

GPS súradnice: 49.232, 18.616

6. TRATĽ

Dĺžka trate: 2500 m

Minimálna šírka: 8 m

Prevýšenie: 0 m

Počet zákrut: 12 (pravé 5, ľavé 7)

Smer jazdy: v protismere hodinových ručičiek

Priepustnosť trate:

tréning 44

preteky 36

Licencia trate: 001/2022

7. ORGANIZÁTOR

Motoclub Baláž

Adresa: Rázusova 6, 917 01 Trnava

IČO: 42288746

E-mail: milosbalaz30@gmail.com



SLOVENSKÁ MOTOCYKLOVÁ FEDERÁCIA ŠPORTOVÁ KOMISIA CESTNÝCH PRETEKOV MOTOCYKLOV

8. DELEGOVANÍ ČINOVNÍCI

Predseda rozhodcov. zboru	TBA
Hlavný športový komisár	Petr CIVÍN
Riaditeľ pretekov	Karel KŘOVINA
Člen Jury	Josef KUBÍČEK
Delegát Autoklubu ČR	Tomáš JENČOVSKÝ
Tajomník pretekov	Richard KARNOK
Hlavný usporiadateľ	Miloš BALÁŽ – tel. 0948/011349
Hlavný technický komisár pre Vintage	Mgr. Margita VACULOVÁ
Technický komisár pre Vintage	Štefan VACULA
Hlavný technický komisár pre CPM	Norbert MIZERE
Technický komisár pre CPM	Marian SZENTANDRASSI, Andrea LEVEŠOVÁ
Environmentálny komisár	Jozef TASSY
Hlavný časomerač	KK-Sporttiming Kežmarok
Vedúci trate	Ladislav MIKLÁNEK
Vedúci parkoviska pretekárskych strojov	Branislav HOFERICA
Zabezpečenie výjazdu pretekárov na trať	Viliam JANČIČKA, Marcel BALÁŽ
Zdravotná služba	Juraj KRAJNIAK
Hlavný lekár	TBA
Hlavný traťový komisár	Marcel GEBAUER

9. PRIHLÁŠKY

Súťažiaci sa prihlasujú vyplnením prihlášky, ktorá je zverejnená na stránke

<https://www.roadracing.sk/ostatne/formular-zilina-dolny-hricov-2022/>.

Všetci účastníci sa zúčastňujú podujatia na vlastné riziko, oni sami sú občianskoprávne aj trestnoprávne zodpovední za akúkoľvek škodu alebo zranenie spôsobené nimi alebo vozidlom, ktoré používajú.

Prihlásený pretekár, ktorý sa pretekov nemôže zúčastniť, je povinný túto skutočnosť oznámiť organizátorovi najneskôr 2 dni pred termínom konania pretekov.

Uzávierka prihlášok je stanovená na 17. 6. 2022 o 24.00 hod., t. z. 7 dní pred termínom začiatku konania podujatia.

10. ŠTARTOVNÉ

- Výška zvýhodneného štartovného zaplateného bankovým prevodom **do 17. 6. 2022 do polnoci je 170,00€ / Jawa 50 Cup a Babetta Cup 115 €.**

- Platba po termíne na mieste: **185,00 € / Jawa 50 Cup a Babetta Cup 130 €**

Pre využitie zvýhodneného štartovného je nutné platbu uhradiť **najneskôr do 17. 6. 2022 do polnoci** na číslo účtu: IBAN **SK80 3100 0000 0033 7005 1503**. BIC / SWIFT kód banky je LUBASKBX, Prima Banka Slovensko, a.s. **Do správy pre prijímateľa jazdec uvedie svoje meno a priezvisko.**

Po vypršaní termínu zvýhodneného štartovného je plné štartovné splatné pri administratívnom preberaní. Za účasť v druhej triede je zľava 50 % zo štartovného danej (prípadne lacnejšej) triedy.

11. TRÉNINGY

Podľa priloženého časového harmonogramu

Jazda na trati mimo časov vyhradených pre danú kategóriu je prísne zakázaná a môže byť sankcionovaná aj vylúčením. Každý jazdec musí mať odjazdené aspoň tri kolá, aby sa mohol kvalifikovať do pretekov. Aby sa jazdec kvalifikoval do pretekov musí dosiahnuť čas aspoň do **120 %** dosiahnutého času najrýchlejšieho jazdca jeho triedy. Kvalifikačný limit neplatí pre triedy Klasik.



SLOVENSKÁ MOTOCYKLOVÁ FEDERÁCIA ŠPORTOVÁ KOMISIA CESTNÝCH PRETEKOV MOTOCYKLOV

12. PRETEKY

Preteky sa uskutočnia v súlade s predpismi FIM, FIME, NŠP CPM 2022 a týmito zvláštnymi ustanoveniami, ktoré boli riadne skontrolované a schválené schvaľovacou doložkou. Slovenským pretekárom bude umožnený štart len s platnou národnou licenciou SMF vrátane jednorazovej. Zahraniční pretekári môžu štartovať s platnou licenciou príslušnej národnej motocyklovej federácie, platným štartovacím povolením, s platnou národnou licenciou SMF vrátane jednorazovej a príslušným poistením jazdca.

Štartový rošt : bude v radoch po troch jazdcov, rady budú odsunuté a vzdialenosť medzi nimi bude 9 metrov.

1 – 2 – 3
– 4 – 5 – 6
7 – 8 – 9
atď.

13. SPOMAĽOVACÍ RETARDÉR

Na pristávacej ploche letiska je vytvorený spomaľovací retardér. Pretekár, ktorý prejde mimo retardéra a skrúti si tak trať, bude penalizovaný 10 sekundami k výslednému času pretekov. V prípade kvalifikácie mu bude zrušený čas kola, v ktorom sa priestupku dopustil. Toto platí aj v prípade, že pretekár skrátením retardéra nezíska výhodu.

14. PADDOCK

Jazdci a tímy môžu vstupovať do parkoviska pretekárskych strojov (PPS) **od 18:00 h dňa 23.06.2022 (štvrtok)** a sú povinní opustiť ho **do 21:00 h dňa 26.06.2022**.

Parkovisko pretekárskych strojov bude umiestnené v areáli letiska. Vstup a vjazd do parkoviska pretekárskych strojov bude umožnený výlučne osobám a vozidlám s oprávnením ku vstupu. V PPS nie je možné nárokovať ďalšie priestory nad tieto parametre. **Prevádzkovanie akejkoľvek podnikateľskej činnosti v celom areáli letiska je možné výlučne na základe dohody s organizátormi.**

Všetci účastníci podujatia sú povinní v celom areáli rešpektovať dopravné značenia. V celom areáli je rýchlosť obmedzená na 30 km/hod. Všetci účastníci podujatia sú povinní udržiavať v areáli čistotu a chrániť životné prostredie pred znečistením, opotrebované oleje a ostatné ropné produkty je dovolené vylievať len do nádob na to určených. Pretekári, súťažiaci a ich sprievodcovia sú povinní uposlúchnuť všetky pokyny usporiadateľov. V PPS platí absolútny zákaz pohybu osôb mladších ako 18 rokov na akomkoľvek dopravnom prostriedku pod hrozbou pokuty 200 EUR. Uložené pokuty je povinný zaplatiť súťažiaci, ktorého člen teamu alebo hosť sa previnil. Všetci účastníci podujatia sa musia podriadiť ustanoveniam Prevádzkového poriadku usporiadateľa.

15. ENVIRONMENTÁLNE NARIADENIA

Pri športových podujatiach musia jazdci / účastníci používať v prípade tankovania alebo vykonávania servisu environmentálnu podložku na ochranu pôdy. Táto environmentálna podložka je tiež povinná, keď jazdec alebo jeho tím požívajú elektrický generátor alebo akékoľvek iné zariadenie s tepelným agregátom. Tieto podložky musia jazdci / súťažiaci po použití odstrániť. Je povinné používať podložku pod motocykle a kanistre s palivom resp. olejom pri parkovaní, tankovaní a opravách! Podložka o rozmere minimálne 160x100 cm musí mať vrchnú stranu sorpčnú a spodnú nepriepustnú! Akékoľvek porušenia Environmentálneho predpisu účastníkom alebo jazdcom alebo osobou, ktorá je zodpovedná za tím, môžu byť potrestané pokutou alebo vylúčením zo športového podujatia, rovnako tak jazdec či účastník náhradou spojenou s odstránením škody, ktorá vznikla. Umývanie motocykla je dovolené len v označenom priestore bez chemických prípravkov. Je zakázané zakladať voľné ohniská v priestore športového podujatia. Porušenie environmentálnych nariadení je možné pokutovať jednotlivo do výšky 333 EUR.

16. TESTOVANIE NA PRÍTOMNOSŤ ALKOHOLU U JAZDCA

U jazdcov, ktorí sa zúčastňujúci akéhokoľvek podujatia SMF, môže byť vykonaná dychová skúška na prítomnosť alkoholu v tele kedykoľvek počas podujatia v súlade s nasledovnými pravidlami: počas podujatia = pre potreby tohto predpisu znamená 12 hodín pred tým ako jazdec jazdí na svojom motocykli prvý raz počas



SLOVENSKÁ MOTOCYKLOVÁ FEDERÁCIA ŠPORTOVÁ KOMISIA CESTNÝCH PRETEKOV MOTOCYKLOV

podujatia a končí 15 minút po posledných pretekoch v jeho kategórii. Aby sa predišlo pochybnostiam, použitie a konzumácia alkoholu počas odovzdávania cien nie je považovaná za porušenie lekárskeho kódexu FIM, za predpokladu, že toto odovzdávanie cien sa uskutoční na konci podujatia.

17. MOTOCYKLE A VÝSTROJ

Musia zodpovedať ustanoveniam technických predpisom CPM. Porušenie týchto pravidiel má za následok vylúčenie pretekára.

Každý jazdec môže štartovať počas podujatia s rovnakým technicky prebratým motocyklom iba v jednej majstrovskej triede. S jedným motocyklom môže štartovať v dvoch triedach iba v prípadoch: Trieda do 600 + Ducati Slovakia Cup, alebo Trieda nad 600 + Ducati Slovakia Cup, alebo Vintage + Ducati Slovakia Cup.

18. POISTENIE

Svojim podpisom na technickej karte pri technickom preberaní na športovom podujatí jazdec potvrdzuje, že je poistený proti osobnej nehode poistnou zmluvou pokrývajúcom prípad smrti, trvalej invalidity ako aj náklady na lekárske ošetrovanie športového podujatia.

19. POHONNÉ HMOTY

Pohonné hmoty si pretekár zabezpečí sám.

20. POSTAVENIE NA ŠTARTE

V jednotlivých kubatúrach bude postavenie na štarte určené podľa času dosiahnutého v kvalifikáciách.

21. CENY

V každej kategórii prví traja umiestnení dostanú ceny, poháre podľa umiestnenia.

Bodovanie:

Miesto	1.	2.	3.	4.	5.	6.	7.	8.	9.	10.	11.	12.	13.	14.	15.
Body	25	20	16	13	11	10	9	8	7	6	5	4	3	2	1

22. ADMINISTRATÍVNE A TECHNICKÉ PREBERANIE

Administratívne preberanie:

Štvrtok 23. 6. v čase 18:00-21:00, piatok 24. 6. v čase 08:00 - 15:00 h, sobota 25. 6. v čase 07:30 - 10:00 h

Technické preberanie:

Štvrtok 23. 6. v čase 18:00-21:00, piatok 24. 6. v čase 08:00 - 15:00 h, sobota 25. 6. v čase 07:00 - 10:00 h

23. PROTESTY

Protesty musia byť odovzdané písomne, osobne do rúk riaditeľa pretekov s presnou špecifikáciou predmetu protestu v súlade s Disciplinárnym a arbitrážnym poriadkom SMF a Zvláštnymi ustanoveniami najneskôr 30 min. po zverejnení výsledkov na oficiálnej vývesnej tabuli a **doložené poplatkom 150,-€**, ktorý sa vracia v prípade, ak je protest uznaný ako oprávnený. Protest technického rázu musí byť doložený **poplatkom 300 € (pre dvojtaktné triedy 150 €)**.

24. ZMENY ČASOVÉHO HARMONOGRAMU

Rozhodcovský zbor - jury si vyhradzuje právo zmeniť časový harmonogram aj v nepriaznivých poveternostných podmienok, ktoré by mohli závažne ohroziť zdravie alebo život účastníkov si Rozhodcovský zbor - jury vyhradzuje právo preteky zrušiť alebo odložiť na iný termín.



**SLOVENSKÁ MOTOCYKLOVÁ FEDERÁCIA
ŠPORTOVÁ KOMISIA CESTNÝCH PRETEKOV MOTOCYKLOV**


25. VÝKLAD ZÚ

Výklad týchto zvláštnych ustanovení prináleží rozhodcovskému zboru – jury.

Hlohovec 16.05.2022



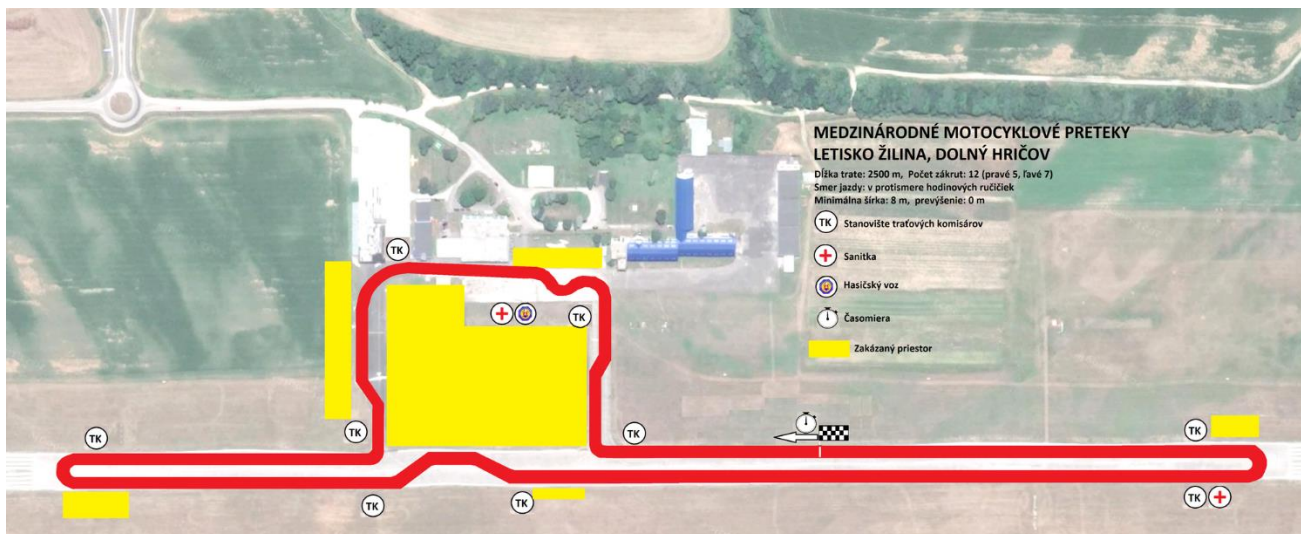
Karel Křovina, v. r.
riaditeľ pretekov


Miloš Baláž, v. r.
schválil za ŠK CPM SMF

Schvaľovacia doložka: č. j. SMF: dňa 18.5.2022
– MM SR + SC CPM: 029-103/2022
– MM SR RR a regularity Vintage: 041-133/2022
– Ducati cup: 033-143/2022
– Babetta cup: 032-152/2022



Príloha č. 1: Plán trate



Medzinárodné motocyklové preteky
Letisko Žilina, Dolný Hričov

Dĺžka trate: 2500 m
 Minimálna šírka: 8 m
 Prevýšenie: 0 m
 Počet zákrut: 12 (pravé 5, ľavé 7)
 Smer jazdy: v protismere hodinových ručičiek
 Priepustnosť trate:
 tréning 40
 preteky 36



Príloha č. 2: Časový harmonogram

Medzinárodné motocyklové preteky Letisko Žilina, Dolný Hričov

24.-26. 6. 2022

Časový harmonogram / Timetable

Piatok / Friday 24. 6. 2022

Voľné tréningy / Free Practices

8:30 - 8:45	AA + MMSR Oldtimer 250 + Classic 50 AČR A 175, 250 + Klasik B 125, 250 CAMS Klasik 175, 250 do 1979	15 min
8:48 - 9:03	125SP, 125GP/Moto3 a SSP300	15 min
9:06 - 9:21	AA + MMSR Oldtimer -500, +500, Classic 500 AČR Klasik A 350, 500, Klasik B 350, 500 CAMS Klasik 350, 500 do 1979	15 min
9:24 - 9:39	Twin + 250SP	15 min
9:42 - 9:57	AA + MMSR Classic 750, Legend, Open AČR Klasik A 750, B 750 CAMS Klasik 750 do 1979 + Klasik Superbike do 1996	15 min
10:00 - 10:15	Supermono + 400SSP	15 min
10:18 - 10:33	Jawa 50 Cup + Babetta Cup	15 min
10:36 - 10:51	Do 600 cm ³ (Supersport)	15 min
10:54 - 11:09	Ducati Slovakia Cup	15 min
11:12 - 11:27	Nad 600 cm ³ (Superbike)	15 min
11:30 - 11:45	AČR Sidecar Klasik a MMSR Sidecar Vintage class E Regularity	15 min

Prestávka / Break

40 min

12:25 - 12:38	AA + MMSR Oldtimer 250 + Classic 50 AČR A 175, 250 + Klasik B 125, 250 CAMS Klasik 175, 250 do 1979	15 min
12:41 - 12:56	125SP, 125GP/Moto3 a SSP300	15 min
12:59 - 13:14	AA + MMSR Oldtimer -500, +500, Classic 500 AČR Klasik A 350, 500, Klasik B 350, 500 CAMS Klasik 350, 500 do 1979	15 min
13:17 - 13:32	Twin + 250SP	15 min
13:35 - 13:50	AA + MMSR Classic 750, Legend, Open AČR Klasik A 750, B 750 CAMS Klasik 750 do 1979 + Klasik Superbike do 1996	15 min
13:53 - 14:08	Supermono + 400SSP	15 min
14:11 - 14:26	Jawa 50 Cup + Babetta Cup	15 min
14:29 - 14:44	Do 600 cm ³ (Supersport)	15 min
14:47 - 15:02	Ducati Slovakia Cup	15 min
15:05 - 15:20	Nad 600 cm ³ (Superbike)	15 min
15:23 - 15:38	AČR Sidecar Klasik a MMSR Sidecar Vintage class E Regularity	15 min



SLOVENSKÁ MOTOCYKLOVÁ FEDERÁCIA
ŠPORTOVÁ KOMISIA CESTNÝCH PRETEKOV MOTOCYKLOV

1. kvalifikácia

1st Qualifying

15:41 - 15:56	AA + MMSR Oldtimer 250 + Classic 50 AČR A 175, 250 + Klasik B 125, 250 CAMS Klasik 175, 250 do 1979	15 min
15:59 - 16:14	125SP, 125GP/Moto3 a SSP300	15 min
16:17 - 16:32	AA + MMSR Oldtimer -500, +500, Classic 500 AČR Klasik A 350, 500, Klasik B 350, 500 CAMS Klasik 350, 500 do 1979	15 min
16:35 - 16:50	Twin + 250SP	15 min
16:53 - 17:08	AA + MMSR Classic 750, Legend, Open AČR Klasik A 750, B 750 CAMS Klasik 750 do 1979 + Klasik Superbike do 1996	15 min
17:11 - 17:26	Supermono + 400SSP	15 min
17:29 - 17:44	Jawa 50 Cup + Babetta Cup	15 min
17:47 - 18:02	Do 600 cm ³ (Supersport)	15 min
18:05 - 18:20	Ducati Slovakia Cup	15 min
18:23 - 18:38	Nad 600 cm ³ (Superbike)	15 min
18:41 - 18:56	AČR Sidecar Klasik a MMSR Sidecar Vintage class E Regularity	15 min

Sobota / Saturday 25. 6. 2022

2. kvalifikácia

2nd Qualifying

8:00 - 8:15	AA + MMSR Oldtimer 250 + Classic 50 AČR A 175, 250 + Klasik B 125, 250 CAMS Klasik 175, 250 do 1979	15 min
8:18 - 8:38	125SP, 125GP/Moto3 a SSP300	20 min
8:41 - 8:56	AA + MMSR Oldtimer -500, +500, Classic 500 AČR Klasik A 350, 500, Klasik B 350, 500 CAMS Klasik 350, 500 do 1979	15 min
8:59 - 9:19	Twin + 250SP	20 min
9:22 - 9:37	AA + MMSR Classic 750, Legend, Open AČR Klasik A 750, B 750 CAMS Klasik 750 do 1979 + Klasik Superbike do 1996	15 min
9:40 - 10:00	Supermono + 400SSP	20 min
10:03 - 10:18	Jawa 50 Cup + Babetta Cup	15 min
10:21 - 10:41	Do 600 cm ³ (Supersport)	20 min
10:44 - 10:59	Ducati Slovakia Cup	15 min
11:02 - 11:22	Nad 600 cm ³ (Superbike)	20 min
11:25 - 11:40	AČR Sidecar Klasik a MMSR Sidecar Vintage class E Regularity	15 min

Prestávka / Break

45 min



SLOVENSKÁ MOTOCYKLOVÁ FEDERÁCIA
ŠPORTOVÁ KOMISIA CESTNÝCH PRETEKOV MOTOCYKLOV

1. preteky

1st Race

Otvorený / Open paddock	Štart pretekov	Trieda	Počet kôl / Laps
12:25	12:30	AA + MMSR Oldtimer 250 + Classic 50 AČR A 175, 250 + Klasik B 125, 250 CAMS Klasik 175, 250 do 1979	10 kôl
12:55	13:00	125SP, 125GP/Moto3 a SSP300	12 kôl
13:25	13:30	AA + MMSR Oldtimer -500, +500, Classic 500 AČR Klasik A 350, 500, Klasik B 350, 500 CAMS Klasik 350, 500 do 1979	10 kôl
13:55	14:00	Twin + 250SP	12 kôl
14:25	14:30	AA + MMSR Classic 750, Legend, Open AČR Klasik A 750, B 750 CAMS Klasik 750 do 1979 + Klasik Superbike do 1996	10 kôl
14:55	15:00	Supermono + 400SSP	12 kôl
15:25	15:30	Jawa 50 Cup + Babetta Cup	8 kôl
15:55	16:00	Do 600 cm ³ (Supersport)	14 kôl
16:25	16:30	Ducati Slovakia Cup	10 kôl
16:55	17:00	Nad 600 cm ³ (Superbike)	14 kôl
17:25	17:30	AČR Sidecar Klasik a MMSR Sidecar Vintage class E Regularity	10 kôl

Nedeľa / Sunday 26. 6. 2026

2. preteky

2nd Race

Otvorený paddock	Štart pretekov	Trieda	Počet kôl
8:55	9:00	Jawa 50 Cup + Babetta Cup	8 kôl
9:30	9:35	AA + MMSR Oldtimer 250 + Classic 50 AČR A 175, 250 + Klasik B 125, 250 CAMS Klasik 175, 250 do 1979	10 kôl
10:05	10:10	Twin + 250SP	12 kôl
10:40	10:45	AA + MMSR Oldtimer -500, +500, Classic 500 AČR Klasik A 350, 500, Klasik B 350, 500 CAMS Klasik 350, 500 do 1979	10 kôl
11:15	11:20	Supermono + 400 SSP	12 kôl
		11:45 - 12:45 Prestávka	
12:45	12:50	125SP, 125GP/Moto3 a SSP300	12 kôl
13:20	13:25	AA + MMSR Classic 750, Legend, Open AČR Klasik A 750, B 750 CAMS Klasik 750 do 1979 + Klasik Superbike do 1996	10 kôl
13:55	14:00	Do 600 cm ³ (Supersport)	14 kôl
14:30	14:35	Ducati Slovakia Cup	10 kôl
15:05	15:10	AČR Sidecar Klasik a MMSR Sidecar Vintage class E Regularity	10 kôl
15:40	15:45	Nad 600 cm ³ (Superbike)	14 kôl



SLOVENSKÁ MOTOCYKLOVÁ FEDERÁCIA
ŠPORTOVÁ KOMISIA CESTNÝCH PRETEKOV MOTOCYKLOV

Zmena programu vyhradená!